



(17) 3525-5120

 www.lapek.com.br

MANUAL DO USUÁRIO



CARRETEL AUTOMÁTICO

PARA GRAXA, ÁGUA E AR COMPRIMIDO
PARA ATÉ 15 METROS DE MANGUEIRA • Ø 1/4 POL

LPK-12460

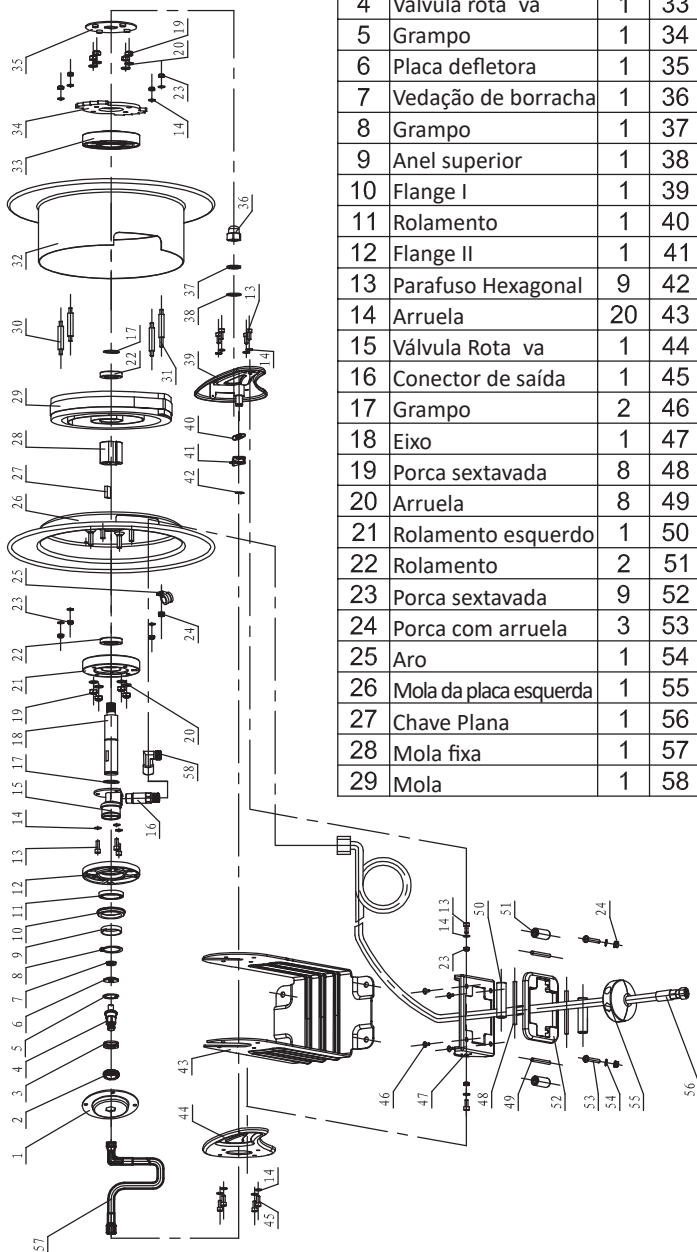
SEM MANGUEIRA

LPK-1246010M

COM 10 METROS DE MANGUEIRA

LPK-1246015M

COM 15 METROS DE MANGUEIRA



No.	NOME	O.ty	No.	NOME	O.ty
1	Capa de proteção	1	30	Parafuso I	3
2	Luva rota va	1	31	Parafuso II	1
3	Rolamento	1	32	Placa direita da mola	1
4	Válvula rota va	1	33	Rolamento ?	1
5	Grampo	1	34	Dente limitador	1
6	Placa defletora	1	35	Placa limitadora	1
7	Vedação de borracha	1	36	Pino	1
8	Grampo	1	37	Arruela elás ca	1
9	Anel superior	1	38	Arruela	1
10	Flange I	1	39	Suporte lado direito	1
11	Rolamento	1	40	Mola	1
12	Flange II	1	41	Trava	1
13	Parafuso Hexagonal	9	42	Grampo	1
14	Arruela	20	43	Base	1
15	Válvula Rota va	1	44	Suporte lado esquerdo	1
16	Conector de saída	1	45	Parafuso Hexagonal	4
17	Grampo	2	46	Parafuso	4
18	Eixo	1	47	Suporte	1
19	Porca sextavada	8	48	Conduite grande	2
20	Arruela	8	49	Eixo conduite curto	2
21	Rolamento esquerdo	1	50	Conduite grante	2
22	Rolamento	2	51	Conduite curto	2
23	Porca sextavada	9	52	Defletor de saída	1
24	Porca com arruela	3	53	Parafuso	2
25	Aro	1	54	Arruela	2
26	Mola da placa esquerda	1	55	Placa an -colisão	2
27	Chave Plana	1	56	Mangueira longa	1
28	Mola fixa	1	57	Mangueira curta	1
29	Mola	1	58	Conector de saída	1

I - Segurança

1. Quando usar o carretel de mangueira, não exceda a temperatura e a pressão nominais;
2. Se precisar de manutenção reparar, entre em contato com o distribuidor local ou fabricante, desmontagem somente por profissionais, não desmonte por si mesmo;
3. Primeiro remova a tensão da mola, antes da desmontagem (Indicado a ser feito por técnico).

II - Instalação

1. Conecte a mangueira na entrada do carretel junto com as fontes de suprimento, a fim de evitar o possível desvio de localização durante a instalação.
2. A base interna do produto tem 4 furos para parafusar, podendo instalar no assoalho, na parede ou no teto.

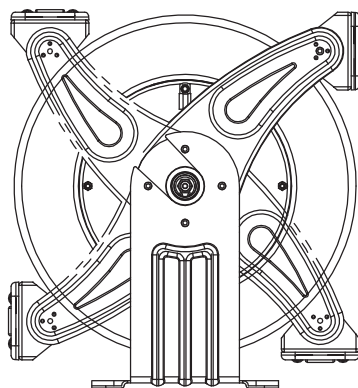
III - Operação

1. Puxar mangueira: Extraia lentamente a mangueira até atingir o comprimento necessário, chegando na localização correta ela é bloqueada.
2. Enrolar a mangueira: Puxe-a um pouco para destravar, pegue a mangueira, recua mangueira lentamente até a placa an colisão ao carretel. (Observação: Não solte a mangueira enquanto ela retorna, caso contrário, ela voltará rapidamente e descontrolada, podendo causar ferimentos nas pessoas próximas e coisas assim.)
3. Ajuste da pressão da mola (pressão do produto já é ajustada antes de sair da fábrica, não ajuste).
4. Ajuste da localização de saída da mangueira

① Remova a tensão da mola; extraia a mangueira até travar, a esfera an colisão separada, a mangueira extraível um pouco e afrouxa o dispositivo de travamento. Recupere a mangueira lentamente até remover a tensão da mola;

② Afrouxe o garfo de saída da mangueira: mova o local de saída da mangueira para o local alvo (como mostra a figura, 4 a localização pode escolher), aperte a equipe.

③ Remova a tensão da mola; extraia a mangueira até travar, a esfera an colisão separada, a mangueira extraível um pouco e afrouxa o dispositivo de travamento. Recupere a mangueira lentamente até remover a tensão da mola;



IV - Manutenção

1. Inspeção a mangueira, se es ver danificada, precisa reparar imediatamente. Deve deixar que o técnico troque as peças de reposição, somente use peças de reposição originais;
2. A mola e o rolamento já vem lubrificados, portanto não há necessidade de lubrificação.



LAPEK

EQUIPAMENTOS PARA LUBRIFICAÇÃO E ABASTECIMENTO

www.lapek.com.br

17 3525-5120

📍 Rua Goiânia, 172 - Vila Juca Pedro 📞 15800-570 - Catanduva-SP