



(17) 3525-5120

[www.lapek.com.br](http://www.lapek.com.br)

## MANUAL TÉCNICO

Manual de utilização e garantia

### BICOS AUTOMÁTICOS PARA ABASTECIMENTO

LPK-BI12 / LPK-BI34 / LPK-BI1

O bico automático, é um tipo de bico que desliga automaticamente quando a superfície do bico é tocada, evitando o excesso de fluido e evitando o derramamento.



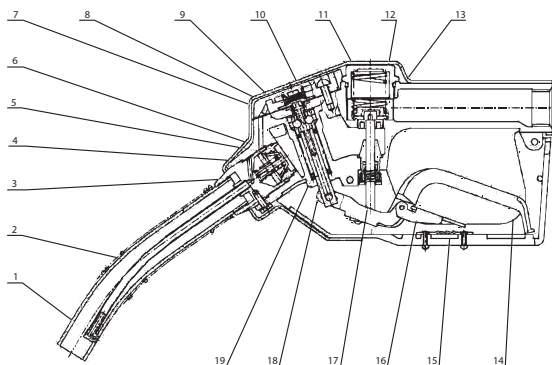
### Funcionamento

Quando o dispenser de abastecimento é ligado, acionando o gatilho do bico automático, a pressão do fluido irá impulsionar o eixo e deslocá-lo. Com a movimentação do eixo, a válvula principal é acionada sobre pressão, assim deixando livre a vazão do combustível sair pelo bico. Quando o tanque do veículo abastecido estiver cheio de combustível, e este tocar na ponteira do bico, o mesmo irá desarmar e interromper imediatamente o abastecimento.

### Dados

Modelo	Vazão Livre (L / min)
LPK-BI12	75
LPK-BI34	75
LPK-BI34	175

## Construção



- |  |                                      |
|--|--------------------------------------|
| (1) Válvula de desarmamento do gatilho       | (11) Mola da tampa do corpo          |
| (2) Ponteira                                 | (12) Válvula de acionamento          |
| (3) Bucha de acoplamento da ponteira no bico | (13) Haste da válvula                |
| (4) Corpo                                    | (14) Gatilho                         |
| (5) Sub-válvula                              | (15) Proteção do gatilho             |
| (6) Assento da válvula                       | (16) Trava de acionamento do gatilho |
| (7) Válvula                                  | (17) Haste de acionamento            |
| (8) Tampa                                    | (18) Haste de acionamento da válvula |
| (9) Esfera                                   | (19) Mola da válvula                 |

## Instalação

Pode ser Instalado e trabalhar direto, pois a lubrificação não é necessária. Quando for instalar o bico automático e a mangueira, use uma chave adequada para apertar o terminal entre a mangueira e o bico. É proibido instalar ou remover o bico automático com combustível internamente. Se a rosca do giratório for NPT, antes da instalação, aplique um pouco de selante.

## Operação

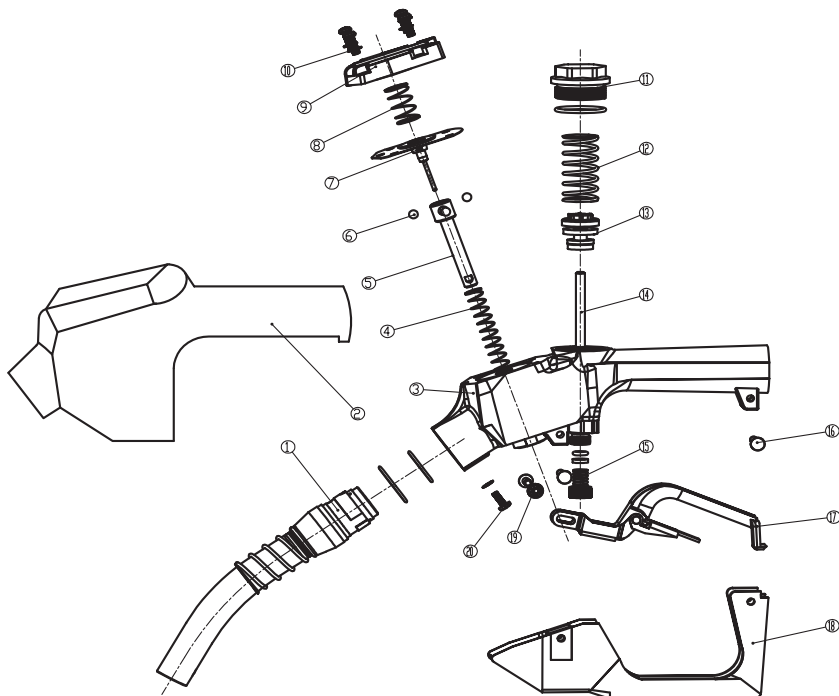
O Bico possui três posições para abastecer em três vazões disponíveis. Durante o abastecimento, quando o furo na parte inferior do bico estiver sob a superfície do combustível, o bico automático será desligado automaticamente. Se a espuma causar o desligamento do bico automático, abra o bico novamente até que a espuma desapareça.

## Manutenção

Mantenha o orifício na parte inferior do bico limpo e desbloqueado. Uma vez que o orifício está bloqueado, o bico automático pode não funcionar corretamente. Após a utilização, para evitar danos, coloque o bico automático de volta ao descanso. A lubrificação não é necessária, sendo assim um serviço de longo prazo.

# Vista Explodida

## Informações Técnicas Configuração



POSIÇÃO	DESCRIÇÃO
01	PONTEIRA CURTA PARA GATILHO DE ABASTECIMENTO - 1/2" - 3/4" - 1"
02	CAPA PARA GATILHO DE ABASTECIMENTO AUTOMÁTICO, DISPONÍVEIS NAS CORES: VERDE, VERMELHA, AZUL, AMARELA, PRETA E CINZA
03	CORPO DE METAL DO GATILHO 3/4"
04	MOLA DO CORPO DO GATILHO (04)
05	PINO DO CORPO DO GATILHO (05)
06	ESFERAS DO PINO - 6.35MM (06)
07	DIAFRAGMA DE VEDAÇÃO DA TAMPA DO CORPO DO GATILHO (07)
08	MOLA DA TAMPA DO CORPO DO GATILHO (08)
09	TAMPA DO CORPO DO GATILHO (09)
10	PARAFUSOS DA TAMPA DO CORPO DO GATILHO - M5X14 (10)
1	ROSCA DE FECHAMENTO DO CORPO DO GATILHO (11)
12	MOLA DA ROSCA DE FECHAMENTO (12)
13	BASE DA MOLA, VEDAÇÃO DA ROSCA DE FECHAMENTO (13)
14	HASTE DA ALAVANCA (14)
15	REPARO DA ROSCA DE FECHAMENTO DO CORPO (15)
16	REBITE PARA LACRE DA ALAVANCA NO CORPO DO GATILHO (16)
17	ALAVANCA DE ACIONAMENTO DO GATILHO 3/4" (17)
18	CAPA DE PROTEÇÃO DA ALAVANCA DE ACIONAMENTO (18)
19	REBITE PARA LACRE DA CAPA DA ALAVANCA NO CORPO DO GATILHO (19)
20	PARAFUSO PARA TRAVAR PONTEIRA COM CORPO DO GATILHO - M4X12 (20)

## Solução de Problemas

PROBLEMA	CASO PROBLEMA	SOLUÇÃO
Não desarma	Diafragma não pressionado firmemente o suficiente, vedação danificada. O diafragma está danificado, sem ar. O-ring velho, vedação do ar com defeito.	Aperte o parafuso da tampa Substituição do diafragma Substituição do O-ring
Bico não funciona e não desarma	Orifício bloqueado, ao abrir o bico, pressão negativa na câmara do diafragma, a válvula principal não pode ser aberta. O diafragma não reposiciona, ao abrir o bico, o eixo se move para trás, a válvula principal não pode ser aberta	Limpar ou substituir o bico Substituição da mola do diafragma ou manutenção
Vazamento pelo bico	Problema na válvula de retenção, depois de desligar, a gasolina no bico vazará. Vazamento da válvula principal, após o fechamento, vazamento sob pressão.	Limpeza ou substituição.

## Declaração de Conformidade

### GARANTIA


Garantimos seus produtos de qualquer defeito de fabricação, uma vez utilizados da forma correta (vide Manual). A Garantia cobre todas as peças que, eventualmente, apresentarem defeito de montagem ou de usinagem. Garantimos o equipamento constante na Nota Fiscal fornecida pelo revendedor os seguintes prazos de garantia: Legal de 3 Meses e Estendida de 21 Meses, totalizando 24 meses.

### GARANTIA LEGAL

Garantimos o equipamento contra qualquer defeito de fabricação ou de material que ocorrer no prazo de (90) noventa dias, conforme Lei 8.078/90 - Procon, que será contado da data da entrega do equipamento constante na Nota Fiscal de Venda ao consumidor final. A garantia não cobre custos de remoção e transporte do aparelho para conserto. Isenta-se de qualquer responsabilidade por eventuais danos causados a pessoas e/ou bens materiais decorridos da não observância dos procedimentos contidos no manual de instruções. A garantia perderá seu vigor se o produto apresentar qualquer violação, modificação ou adaptação efetuada por terceiros.

### A GARANTIA CESSA AUTOMATICAMENTE SE

- O equipamento for utilizado para outras finalidades, diferente da que foi fabricada;
- Seja instalado ou introduzido qualquer outro tipo de equipamento ou supervisor, alterando sua configuração original;
- Ligar o equipamento em rede de energia elétrica com tensão diferente da especificada em manual;
- O equipamento sofra choques ou impactos que venham a prejudicar a sua integridade, e dos componentes nele instalados;
- Realizar a limpeza da ferramenta com produtos abrasivos que possam danificá-los;
- Manutenção efetuada por Assistência Técnica "NÃO" Autorizada;
- Isenta-se de qualquer responsabilidade por eventuais danos a pessoas e coisas causadas pela não observância dos procedimentos contidos no manual de instruções;

Em caso de dúvidas entre em contato com nosso departamento técnico pelos telefones  
17 3525-5120 ou 17 99632-1886 



 (17) 3525-5120

 [www.lapek.com.br](http://www.lapek.com.br)