

FILL-RITE®

BOMBA MANUAL ROTATIVA SÉRIE FR100

MIX-50076

MANUAL DE INSTALAÇÃO E OPERAÇÃO

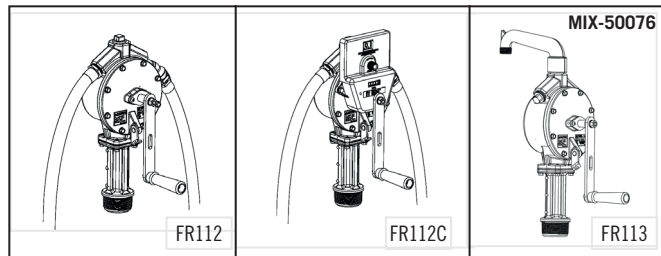


MADE IN 
USA
WITH GLOBAL MATERIALS

 **Lubmix**
IMPORTADORA OFICIAL


GORMAN-RUPP
COMPANY

FR110, FR112, FR112C, FR112CL & FR113 Pumps



AVISO

A bomba manual da série FR100 não deve ser usada para bombear combustível em qualquer tipo de aeronave!

AVISO

A bomba manual da série FR100 não é adequada para bombear líquidos destinados ao consumo humano ou líquidos que contenham água.

Compatibilidade do Fluido	
Fluidos Compatíveis (aprovados para bombeamento)	Gasolina, Diesel, Heptano, Querosene, Solventes Stoddard, Óleos leves, Álcool Mineral.
Fluidos não Compatíveis (Não bombeie)	Água, Ácido Sulfúrico, Nafta, Metanol, Metil Etil Cetona (MEK), Acetona, Amônia, Benzeno, Água Sanitária, Cloro.

Instruções de Segurança

Para garantir uma operação segura e eficiente, é essencial ler e seguir cada um destes avisos e precauções:

1. O uso ou instalação inadequada deste produto pode causar lesões corporais graves ou morte.
2. **NÃO** fume perto da bomba ou utilize a bomba perto de uma chama aberta ao bombear líquidos inflamáveis. Isso pode resultar em incêndio.
3. Um filtro Fill-Rite deve ser usado na saída da bomba para garantir que nenhum material estranho seja transferido para o tanque de combustível.
4. Utilize selante resistente a gasolina e óleo ou fita veda rosca em todas as conexões roscadas para evitar vazamentos.
5. O tanque de armazenamento ou barril deve estar ancorado para evitar tombamento, tanto quando cheio quanto vazio.
6. Para minimizar o acúmulo de eletricidade estática, mantenha o bico em contato com o recipiente sendo abastecido.
7. Independentemente do estilo de montagem, todos os tanques devem ser devidamente ventilados.

Obrigado!

Obrigado por adquirir a Bomba Manual Rotativa da Série FR100! Seu produto Fill-Rite® vem com mais de 55 anos de experiência na fabricação de bombas, oferecendo a você o valor de um desempenho superior, design fácil de usar, durabilidade excepcional e uma engenharia sólida e simples.



Instalação da Bomba

NOTA

Todas as roscas de tubos devem ter um selante para evitar vazamentos. Use a fita veda rosca fornecida com esta bomba ou utilize um selante de rosca resistente a gasolina e óleo.

1. Rosqueie o tubo de sucção na flange de entrada da bomba e aperte.
2. Estenda o tubo de sucção até a abertura do tanque ou barril, ficando a uma distância de 3" (7,6 cm) do fundo do tanque ou barril. Não apoie o tubo de sucção no fundo.
3. Rosqueie a flange de entrada da bomba completamente e com segurança na abertura não danificada do tanque ou barril.

Bombas com Mangueiras e Bicos

4. Rosqueie uma extremidade da mangueira na saída de descarga da bomba e o bico na outra extremidade da mangueira.

Bombas com Bicos de Descarga

4. Rosqueie o conjunto do bico de descarga na parte superior da bomba.

Bombas com Medidor, Mangueira e Bico

4. Rosqueie o cotovelo na parte superior da bomba, o niple no cotovelo, e o medidor no niple.

NOTA: Posicione o medidor à direita da alavanca, voltado para o operador, para facilitar a visualização. Rosqueie uma extremidade da mangueira na saída do medidor e o bico na outra extremidade da mangueira.

Instalação do Contador

1. Remova a manivela do eixo.
2. Remova os dois parafusos diretamente acima da linha central horizontal da bomba. Empurre a engrenagem de acionamento para o eixo, com o lado plano do furo da engrenagem posicionado na parte mais longa do plano do eixo.
3. Posicione o contador na bomba e fixe com dois parafusos e duas arruelas.
4. Recoloque a manivela.

Solução de Problemas

Se a bomba não puxar o fluido: Verifique se há vazamentos ou obstruções na linha de sucção. Verifique se há cortes, rebarbas ou desgaste nas palhetas e ranhuras. Verifique o rotor para desgaste excessivo ou danos.

Baixa capacidade de bombeamento: Remova e limpe a tela. Verifique se há vazamentos na linha de sucção. Verifique o rotor e as palhetas para desgaste excessivo e danos. Verifique se o filtro na saída está sujo.

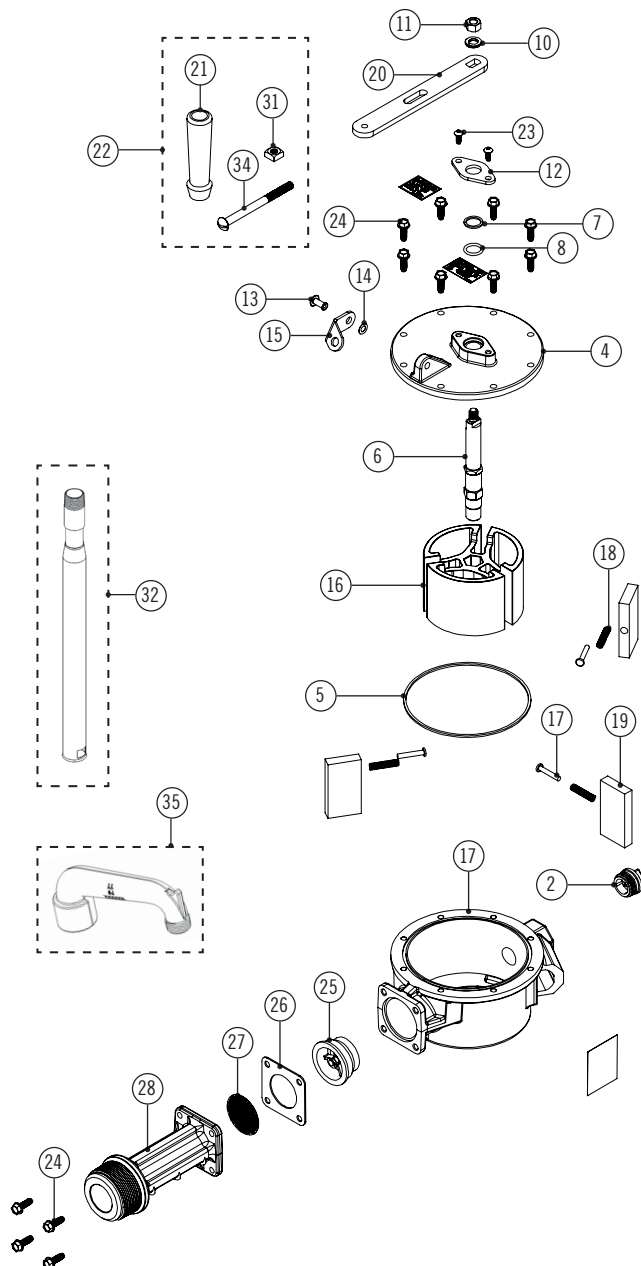
Vazamento de fluido da bomba: Limpe o selo de O-ring e a área de assentamento. Substitua o selo. Substitua a válvula de alívio de vácuo. Aperte as tampas e juntas. Verifique se o filtro na saída está sujo.

Certificação de Segurança



Peças e Kits da Bomba da Série FR100

N° ITEM.	PART NO.	DESCRIÇÃO	QTD.
1	H058G9054	Mangueira de 8' - Listada pela UL	Opt.
2	KIT152VBP	Disjuntor de Vácuo	1
3	N/A	Corpo da Bomba	1
4	N/A	Tampa	1
5	N/A	O-Ring (-159)	1
6	N/A	Eixo	1
7	KIT100WHP	Arruela de Vedação	1
8		Arruela de O-Ring (-114)	1
9	N/A	Arruela	1
10	N/A	Arruela de Travamento 3/8	1
11	N/A	Porca Hexagonal 3/8-16	1
12	N/A	Placa de Rolamento	1
13	N/A	Rebite 1/4 x 5/8	1
14	N/A	Arruela de Compressão 1/4	1
15	N/A	Link de Bloqueio	1
16	N/A	Rotor	1
17	N/A	Pino da Palheta (Rebite, Cabeça Chata)	3
18	N/A	Molas das Palhetas	3
19	N/A	Palheta	3
20	30F4541	Manivela	1
21	N/A	Cabo de Madeira	1
22	100F1086	Montagem do Cabo (Inclui os itens 21, 31, 34)	1
23	N/A	#10-24 x 1/2 TORX PH	2
24	N/A	1/4-20 x 3/4 HWHTRS	12
25	100F0741	Conjunto da Válvula de Retenção	1
26	KIT120SG	Junta de Entrada	1
27	100F0760	Tela	1
28	N/A	Flange de Entrada	1
29	5200F1790	Bico	Opt.
31	N/A	Porca Quadrada 5/16-18	1
32	1200KTG9099	Tubo de Sucção	Opt.
34	N/A	5/16-18 x 4 RHMS	1
35	5200F1619	Conjunto do Bico de Descarga	Opt.



Repair and Accessory Kits	
100KTF1214	Kit Reparo (inclui #2, 5, 8, 17, 18, 26 & 27)
807CMK	Kit de Medidor de Galão
807CLMK	Kit de Medidor de Litro
100ACC111	Kit de Contador de Galão
100ACC111L	Kit de Contador de Litro
F181OPMO	Filtro de Partículas
F181OHMO	Filtro Hydrosorb®
1200KTG9075	Cabeça do Filtro



Lubmix

R. Goiânia, 172 - Vila Juca Pedro
 Catanduva-SP, 15800-570

(17) 3525-5110 (17)99792-9343

www.lubmix.com.br